



Actu'Campus NaturaPôle

LE BULLETIN

NOS ÉCORESPONSABLES AU DANEMARK -PROGRAMME ERASMUS EUROPE-

Vingt-sept élèves engagés comme écoresponsables et issus de 8 lycées agricoles normands, accompagnés par neuf encadrants*, sont partis du 29 avril au 10 mai dernier, au Danemark, pour étudier et analyser des solutions innovantes mises en place dans ce pays afin de répondre aux défis écologiques, agroécologiques, énergétiques et sociétaux.



29 mai 2026

NATURAPÔLE

Enseignement Agricole Public
de Seine-Maritime

LYCÉE

Au LAY, ce sont Ninon, Quitterie, Mya de seconde 3 et Maëlys de seconde 1, toutes les quatre écoresponsables, qui sont parties à « l'aventure ».

Le voyage s'est déroulé en deux temps : tout d'abord à l'école : « Kalo Organic Agricultural College » qui se trouve non loin d'Aarhus la deuxième plus grande ville du Pays, puis sur l'île de Samso, île très touristique, mais non moins pionnière dans la transition énergétique.

Ainsi, dans un premier temps, nos élèves ont pu échanger en anglais avec des étudiants danois ou originaires de nombreux pays du monde pour découvrir leurs pratiques en termes d'agriculture et de développement durable en général. Ils ont aussi pu découvrir et visiter différentes structures, exploitations, entreprises, telle que « Andersen

Winery » qui fabrique du vin à partir de pommes et autres fruits locaux, et ensuite travailler autour des enjeux des transitions agroécologiques, énergétiques et sociétales.

Dans un deuxième temps, sur l'île de Samso, les élèves ont pu échanger avec des experts locaux et notamment des représentants de l'Académie de l'Énergie pour comprendre le fonctionnement de cette île qui est autonome énergétiquement (grâce à l'éolien, les panneaux solaires, une chaudière à foin ; etc.)

Une grande expérience pour nos jeunes, un véritable engagement citoyen pour porter des projets futurs qui pourront s'inscrire dans la durabilité.

Ninon Leberthier et Mya Villiers, de seconde 3, témoignent de ce qui a constitué pour elles les temps forts de ce séjours :

- Pour Ninon, il s'agit de la découverte de tout ce qui a été mis en place sur l'île de Samso, en accord avec les habitants, pour en faire un modèle en termes d'énergie renouvelables et d'autosuffisance

- Pour Mya, les temps forts sont liés aux rencontres à travers les interviews d'acteurs clés du développement durable ou de la vie courante au Danemark, lors de la première partie du séjour.

Témoignages en écoute ici :



*Les encadrants :

- Co-organisateurs et responsables du séjour : Emmanuel Bossis, enseignant de biologie-écologie, et Anne Bossis, enseignante de physique chimie, tous deux au Lycée Agricole de Sées.

- Enseignants accompagnateurs : Maryline Chevallier, enseignante de Biologie-Écologie au Lycée Agricole du Robillard ; Axel Fraisse, enseignant de Biologie-écologie au Lycée Agricole de Neufchatel ; Rachel Sekula, enseignante d'E.S.C. au Lycée agricole de Coutance, Coralie Picard, enseignante de physique au Lycée agricole de Vire ; Myriam Aubert, enseignante d'E.S.C. au Lycée agricole d'Yvetot.

- Autres accompagnateurs : Philippe Petitqueux, Délégué Régional aux Technologies de l'Information et de la Communication à la DRAAF/SRFD Normandie, spécialiste du numérique pour l'éducation et de la valorisation des apprentissages informels avec les badges numériques; Christian Peltier, Formateur du Dispositif d'appui de l'Enseignement Agricole ; Sofie Aublin, Animatrice régionale du Réseau National Éducation à la Citoyenneté, au Développement Durable et aux Transitions



LYCÉE CFA-CFPPA

RETOUR SUR LE JOB DATING AGROALIMENTAIRE 2026 : UNE MOBILISATION COLLECTIVE RÉUSSIE !

Le 21 mai dernier, le Campus d'Yvetot a accueilli une nouvelle édition du Job Dating Agroalimentaire, un événement clé au service de l'emploi et de l'attractivité du secteur.

Cette matinée a été ouverte par

Fabienne Martin, Directrice de NaturaPôle – EPLEFPA76 et Didier Terrier, Président de la Communauté de Communes Yvetot Normandie et Conseiller municipal, soulignant l'importance de cette initiative pour le territoire.

Un événement qui confirme sa dynamique :

- 68 candidats présents ;
- 15 entreprises mobilisées avec plus de 150 offres à pourvoir ;
- Une satisfaction globale des recruteurs et une volonté unanime de renouveler l'expérience l'an prochain.

Cette réussite repose sur l'engagement de nombreux partenaires (France

Travail, Mission Locale, Région Normandie, CCI Rouen Métropole, OCAPIAT, Job76 DEPARTEMENT DE LA SEINE-MARITIME, AREA Normandie, Agence de l'Orientation et des Métiers de Normandie) pleinement investis aux côtés du campus d'Yvetot, dans l'accompagnement vers l'emploi.

Au-delà des chiffres, cet événement a permis :

- des rencontres concrètes entre recruteurs et candidats ;
- de valoriser les métiers de l'agroalimentaire ;
- de renforcer les liens entre acteurs du territoire.

Déjà tournés vers l'avenir, les acteurs travailleront prochainement aux pistes d'amélioration pour l'édition 2027.

Un grand merci à l'ensemble des partenaires, entreprises et candidats pour leur participation et leur engagement !



CFA

RÉSULTATS DE L'ÉTAPE RÉGIONALE DU CONCOURS "UN DES MEILLEURS APPRENTIS DE FRANCE" CATÉGORIE PALEFRENIER SOIGNEUR

Le 21 mai dernier, le pôle équestre du campus d'Yvetot de NaturaPôle accueillait l'étape régionale du concours Un des Meilleurs Apprentis de France en catégorie Palefrenier Soigneur.

Félicitations à l'ensemble des candidats pour leur engagement et la qualité de leur travail !

Nous sommes particulièrement fiers des résultats obtenus par les apprenties du CFA d'Yvetot :

- Ema Martinat Stocker, élève en classe de 1^{re} Bac Pro CGEH et apprentie aux Écuries de la Hêtraie à Fresquiennes, décroche une médaille d'or et se qualifie pour la finale nationale qui se déroulera au Lion d'Angers.
- Lylou Gallais, en 2^e année de CAP Palefrenier Soigneur et apprentie chez Teddy Tellier dans le Calvados, obtient une médaille d'argent.
- Lou Adde, élève en classe de 1^{re} Bac Pro CGEH et apprentie chez Monsieur Siour au de Rocquigny à Gueures, remporte également une médaille d'argent.

Bravo à elles pour leur sérieux, leur passion et leur professionnalisme, ainsi qu'à leurs maîtres d'apprentissage et aux équipes pédagogiques qui les accompagnent au quotidien.



LYCÉE

UN BAL DE FIN D'ANNÉE EXCEPTIONNEL GRÂCE À L'ALESA

Jeudi 21 mai a eu lieu le traditionnel bal de fin d'année du lycée ! Accompagnés par les enseignants d'éducation socioculturelle, les membres du bureau de l'ALESA ont travaillé plusieurs semaines pour que cette soirée tant attendue ne souffre pas des travaux et demeure un moment festif exceptionnel pour les apprenants, lycéens comme apprentis. Deux DJ étaient présents ce soir-là pour enflammer le foyer et les élèves s'étaient mis sur leur 31. Le thème de cette année ? "Chic et choc", thème choisi par tous les élèves grâce à un vote sur Instagram.

Merci aux bénévoles de la Croix-Rouge pour leur présence et leur bienveillance, comme à chaque grande soirée du lycée.

Accompagnement du bureau de l'ALESA : Myriam Aubert, Sylvie Noury-Trémouilles et Régis Peltier, professeurs d'éducation socioculturelle"



CFPPA

SENSIBILISATION À L'ENVIRONNEMENT AVEC BOOSTE TA CONFIANCE

Dans le cadre du dispositif Booste ta confiance, les bénéficiaires ont participé le 29 avril à une journée dédiée à la sensibilisation au recyclage et à la protection de l'environnement.

La matinée, organisée au CFA NaturaPôle Yvetot, a permis aux jeunes de mieux comprendre les enjeux du tri des déchets, du recyclage et de la réduction des déchets grâce à un atelier animé par Yohann Auber, représentant de la Communauté de communes Yvetot Normandie. Un

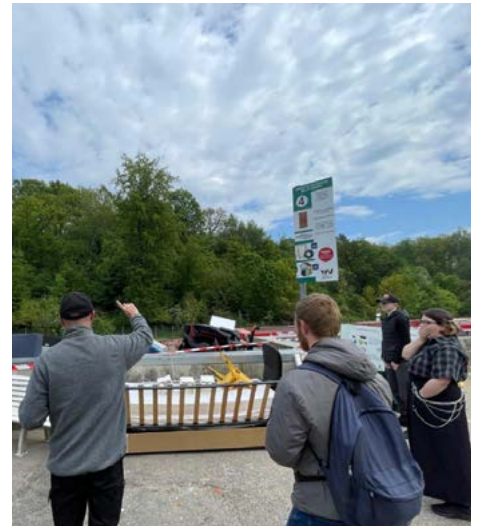
moment d'échange riche, où chacun a pu poser ses questions et partager ses idées.

L'après midi, accompagnés de leur animatrice Fiona Couster, place au concret avec la visite de la déchetterie de la Communauté de communes, de Touffreville la Corbeline.

Les participants ont découvert le fonctionnement du tri, les différentes filières de recyclage et l'importance des gestes du quotidien.

Tout au long de la journée, les jeunes ont fait preuve de curiosité, d'implication et d'écoute, contribuant activement aux échanges.

Une action qui permet de développer des savoir être essentiels : participation, écoute, responsabilité citoyenne et respect des consignes. Une belle expérience pour mieux comprendre les enjeux environnementaux et devenir acteur au quotidien !



LYCÉE

CFA-CFPPA

LYCÉENS AU CINÉMA

LES SECONDES GÉNÉRALES DE SORTIE POUR UN FILM JAPONAIS QUI INTERROGE LES LIENS ENFANT/PÈRE-MÈRE

Ce troisième trimestre, mercredi 20 mai dernier, ce fut la dernière sortie de l'année des élèves dans le cadre de « lycéens et Apprentis au cinéma ».

Ce sont les élèves de secondes générales qui ont pu bénéficier du dispositif et voir au cinéma les Arches Lumière à Yvetot, un film japonais (en V.O.), « Tel Père, Tel Fils », dont l'histoire se base sur des faits réels qui ont pu avoir lieu dans des maternités du pays à la fin du XX^e siècle, de bébés échangés à leur naissance, par erreur ou par malveillance...

Ce film interroge donc ce qui constitue véritablement les liens entre enfant et chacun des parents : est-ce les liens du sang ? Ou l'idée d'appartenance ? Ou encore un lien d'amour filiale ?

Une chose est certaine, comme l'ensemble de la programmation de « Lycéens et Apprentis au Cinéma », ce film n'a laissé personne indifférent...

Rendez-vous l'année prochaine avec une sélection de films tous aussi forts !



LYCÉENS et APPRENTIS au CINÉMA








Mercredi 20 MAI 2026 • Départ à 9h10



- 2nde G 1
- 2nde G 2
- 2nde G 3



Long métrage d'Hirokazu KORE-EDA • Drame / Japon / 2013 / 2h



Ryoata, un architecte obsédé par la réussite professionnelle, forme avec sa jeune épouse et leur fils de 6 ans une famille idéale. Tous ses repères volent en éclats quand la maternité de l'hôpital où est né leur enfant nourrisson ont été échangés à la naissance : le garçon qu'il a élevé n'est pas le sien et leur fils biologique a grandi dans un milieu plus modeste...

Axes de réflexion :

- Les rôles parentaux
- La pression sociale (au Japon mais pas uniquement ...)
- La quête d'identité
- Lien du sang / relations construites dans le quotidien

Renseignements : Myriam Aubert - myriam.aubert@educagri.fr



CFPPA

SORTIE CONVIVIALE À LA PAYSAGERIE AVEC BOOSTE TA CONFIANCE

Le jeudi 7 mai 2026, les bénéficiaires du dispositif Booste ta confiance ont partagé une journée placée sous le signe de la convivialité et du partage au tiers lieu La Paysagerie, à Sainte Marie des Champs

Dans un cadre agréable et ressourçant, le groupe s'est retrouvé autour d'un pique nique collectif, favorisant les échanges et la création de liens entre les participants.

L'après midi s'est poursuivi avec un atelier participatif, permettant à chacun de s'impliquer, de découvrir de nouvelles pratiques et de renforcer la dynamique de groupe.

Une belle journée qui illustre pleinement les objectifs du dispositif : reprendre confiance en soi ; valoriser ses compétences ; favoriser les échanges et les expériences collectives.

Un moment simple, enrichissant et porteur de confiance pour l'avenir !



LYCÉE

EN ROUTE VERS L'ÉDITION 2026 DE LA FÊTE DE LA SCIENCE

Un mercredi après-midi, Marine Beaufour de l'association Scientimômes est venue présenter aux BTS1 Anabioqualim le partenariat entre le lycée et sa structure qui organise l'édition d'Yvetot de la Fête de la Science. Le thème de l'édition 2026 est particulièrement inspirant pour les anabiotec et les bioqualim : saveurs savantes. Les étudiants ont déjà plein d'idées. Affaire à suivre !

Professeur accompagnateur : Régis Peltier, professeur d'éducation socioculturelle"

BREAKING NEWS ! L'inauguration de la Fête de la Science made in Normandie aura lieu sur notre campus le 6 octobre ! On vous en dit plus très vite.



DÉCOUVERTE DE LA BAIE DE SOMME POUR LES LCQ1

Dans le cadre du stage santé et développement durable, la classe de 1^{er} LCQ a pu partir 3 jours en gîte sur le territoire de la Baie de Somme pour y observer ses caractéristiques paysagères et la diversité des milieux, tout en alliant des activités sportives (randonnée et VTT).

Quelques photos pour illustrer la traversée guidée de la Baie de Somme ayant pour objectif de découvrir ses richesses naturelles, et quelques photos pour illustrer notre visite au parc du Marquenterre, polder de 200 hectares devenu une propriété du conservatoire du littoral au cœur de la réserve naturelle nationale de la Baie de Somme. Le guide naturaliste nous a permis d'observer la richesse de ce milieu et une multitude d'oiseaux et comprendre la nécessité de préserver ce territoire exceptionnel.

Les élèves ont également pu découvrir lors de deux excursions les aménagements faits pour l'observation des phoques veaux marins sur la plage de Berck-sur-Mer et sur la Pointe du Hourdel, autre lieu privilégié pour observer cette faune spécifique à la Baie de Somme. Avant de retourner en Normandie, les élèves de 1^{er} LCQ ont pu visiter en guise de conclusion du séjour la Maison de la Baie de Somme à Lanchères. Sur place, la médiatrice est revenue à la fois sur l'impressionnante diversité ornithologique de la baie et sur la fragilité des écosystèmes locaux, notamment des zones humides particulièrement vulnérables aux conséquences du changement climatique.

Sur le retour, Sébastien Guerra a eu l'idée de faire un arrêt au Tréport pour faire découvrir aux élèves un aménagement touristique hors du commun : le

téléphérique. Succès garanti auprès de nos jeunes ! Au-delà des compétences en protection de l'environnement, en lien avec les attendus d'une formation en développement durable, ce stage nous a permis de préparer ensemble des repas et ainsi de contribuer à la cohésion du groupe et de favoriser le vivre ensemble. Les élèves ont été particulièrement actifs, dynamiques et investis dans leur séjour.

Organisation et accompagnement : Sylvie Bourlay (Histoire-Géographie), Matthieu Castex (Biologie-Ecologie), Sébastien Guerra (EPS), Régis Peltier (ESC) et Emmanuelle Heude (CPE)



LYCÉE

À LA DÉCOUVERTE D'UNE EXPLOITATION BIO À Merval UN DE NOS CAMPUS NATURAPÔLE

Mardi 19 mai, les élèves de 1^{re} STAV Production ont passé la journée sur l'exploitation du lycée agricole de Brémontier Merval. L'objectif était de leur faire découvrir une trajectoire d'exploitation aujourd'hui conduite en agriculture biologique. Avec différents ateliers sur lesquels ils se sont questionnés :

- vaches laitières Normandes valorisant un système « tout herbe ». Avec transformation en cœurs de Neufchâtel AOP Bio Fermiers au Lait Cru.

- vergers pour élaborer : jus de pomme, cidre et 2 AOC réputées : Pommeau de Normandie et Calvados.

Une belle occasion, aussi, pour appréhender l'agroforesterie sur les parcelles ou se côtoient prairies et vergers hautes et basses tiges. Autant d'éléments pour réfléchir aux transitions agroécologiques.

Le verger conservatoire, avec plus de 400 variétés anciennes répertoriées, a retenu l'attention du groupe ; auquel les activités de distillation et le rôle du maître de chai ont aussi été présentés.

Nul doute que cette découverte au sein de NaturaPôle aura marqué les élèves plutôt habitués au territoire cauchois d'Yvetot ! Le contexte avec lequel doivent composer les brayons renvoie aussi à des enjeux importants, parfois méconnus de nos jeunes.

Une journée assurée par Gilles (Directeur d'Exploitation Agricole - Domaine de Merval) et encadrée par Hélène et Claire.



CFPPA

DÉCOUVERTE DU LOUVRE AVEC LE GROUPE BOOSTE TA CONFIANCE

Le jeudi 30 avril 2026, les bénéficiaires du dispositif Booste ta confiance ont eu l'opportunité de vivre une journée exceptionnelle au cœur de Paris, avec la visite du célèbre musée du Louvre.

Accompagnés par l'équipe encadrante, ils ont parcouru plusieurs espaces du musée et découvert des œuvres emblématiques, s'ouvrant ainsi à l'art, à l'histoire et au patrimoine dans un cadre unique.

Au delà de la culture, cette sortie a permis de développer des compétences essentielles : confiance en soi, autonomie et mobilité, écoute et respect des consignes, vie en groupe et échanges.

Chacun a pu participer à son rythme, partager ses impressions et vivre pleinement cette expérience collective riche en découvertes.

Une journée marquante, conviviale et inspirante pour tous !



LYCÉE

LES LCQ1 FONT DÉCOUVRIR LE LYCÉE À 42 CM2 D'HARFLEUR

Lundi 11 mai dernier, 42 CM2 de l'école des Caraques d'Harfleur ont eu la chance de découvrir le lycée agricole et agroalimentaire d'Yvetot sous un angle ludique et instructif. Les LCQ1 avaient en effet organisé rien que pour eux une journée d'animations et d'ateliers.

Cette année, c'est un partenariat ancien qui a été remis en place : celui avec l'École du Goût d'Harfleur, structure municipale qui promeut l'éducation à l'alimentation dans les écoles maternelles et primaires harfleuraises. En 2024, M^{me} Flore Fisset, animatrice de cette structure, avait pris contact avec M^{me} Quantin pour essayer de refaire une journée d'ateliers autour de l'alimentation, comme l'avait proposé un PIC d'étudiants en BTS en 2022.

Après avoir travaillé toute l'année sur l'organisation, dans le cadre de leur projet collectif, les LCQ1 avaient mis en place 6 ateliers différents : apiculture (avec l'aide de Thierry Kosiatek), goût et sens, techniques de laboratoire, découverte des animaux de l'exploitation agricole, production agroalimentaire au hall technologique et découverte du centre équestre.

La journée s'est bien passée, grâce à l'investissement et au sérieux de tous les premières. Une mention particulière à Noélia Bova et à Zoé Bredel, qui s'étaient chargées du discours d'accueil et du mot de départ. Les 42 CM2 venus découvrir l'établissement ne sont pas repartis les mains vides. Julien Hatron et Isabelle Menand

avaient accepté d'offrir à chaque écolier une petite bouteille de jus de pomme réalisée par les secondes ABIL. Aussi, Tom Raux, élève en première, avait donné à chacun un stylo aux couleurs du lycée qu'il avait fait réaliser lui-même.

On espère avoir éveillé des vocations parmi les écoliers d'Harfleur qui ont très bien compris, qu'après le collège, un lycée tout beau tout neuf les attendait !

Encadrement pédagogique : Régis Peltier, professeur d'éducation socioculturelle, et Fabrice Emo, professeur d'économie



LYCÉE

VOODOO MAY À LA RENCONTRE DES SECONDES ABIL

Dans le cadre d'une première collaboration avec La Fabrik à Sons, studio d'enregistrement et scène de musiques actuelles basée à Bolbec, les élèves de seconde ABIL ont pu rencontrer au lycée la chanteuse ébroïcienne Voodoo May le vendredi 22 mai dernier. Accompagnée par Orland Duhamel, chargé des relations avec le public de la Fabrik à Sons, Voodoo May est revenue pendant deux heures sur son parcours d'artiste, ses sources d'inspiration et ses combats, avant de proposer

une leçon dynamique et interactive d'histoire musicale, de la musique classique au reggae, en passant par le funk et le rock.

Sa gentillesse, son humour et sa capacité à entraîner les élèves dans son univers engagé ont beaucoup plu aux secondes ABIL (qui ont même refusé de faire une pause entre les deux heures).

Cette rencontre, rendue possible grâce au Pass Culture pour son financement, était un premier

pas vers des projets socioculturels musicaux, pour apporter à l'avenir aux élèves du lycée agricole et agroalimentaire d'Yvetot une ouverture sur une autre pratique artistique que les arts plastiques.

Encadrement pédagogique : Régis Peltier, professeur d'éducation socioculturelle



LA
FABRIK
À
SONS



CFA-CFPPA

ENGAGEMENT ET ESPRIT D'ÉQUIPE AU CENTRE ÉQUESTRE !

Dans le cadre de la préparation de la Journée Portes Ouvertes dédiée aux formations du secteur cheval du CFA du campus Yvetot, les bénéficiaires du dispositif Booste ta confiance se sont investis avec sérieux et motivation le mardi 5 mai après midi.

En équipe, ils ont d'abord identifié les différentes missions à réaliser avant de se répartir les tâches. Au programme :

- nettoyage des écuries ;
- entretien des espaces (descente, box...) ;
- gestion du matériel ;
- préparation du van.

Une véritable expérience de terrain qui leur a permis de développer des compétences essentielles :

- travail d'équipe ;
- écoute ;
- autonomie ;
- sens du service.

Une implication remarquable et une aide précieuse pour la réussite de cet événement !

Bravo à tous pour votre engagement



LYCÉE

UNE JOURNÉE MÉDIÉVALE POUR L'OPTION HIPPOLOGIE : ENTRE DÉFIS ET SPECTACLE

Les élèves de terminale de l'option hippologie ont récemment organisé une journée médiévale à destination des classes de première et de seconde, mêlant sport, créativité et esprit d'équipe.

Tout au long de la journée, les participants ont pu s'immerger dans une ambiance digne du Moyen Âge à travers différentes activités. Au programme : des jeux à cheval, permettant de mettre en pratique leurs compétences équestres de manière ludique,

mais aussi des escape games ponctués de défis sportifs, favorisant la réflexion, la coopération et le dépassement de soi.

Cette journée a également été marquée par un spectacle imaginé et proposé par les élèves de terminale. Alliant danse, dressage et saut d'obstacles, cette représentation a transporté le public dans un univers mêlant royauté et histoire d'amour, pour le plus grand plaisir des spectateurs.

Grâce à l'investissement des organisateurs, cet événement a été une véritable réussite, offrant aux élèves des moments de partage, de convivialité et de mise en pratique de leurs compétences dans un cadre original.

Une belle initiative qui témoigne de l'engagement des élèves et de la richesse des projets menés au sein de l'option hippologie.



LYCÉE

SORTIE DU CLUB VÉTO AU ZOO CERZA : UNE IMMERSION AU CŒUR DES MÉTIERS ANIMALIERS

Mercredi 27 mai, les membres du Club Vétô du campus d'Yvetot se sont rendus au zoo Cerza pour une journée placée sous le signe de la découverte et de l'échange.

Au programme : une visite du parc et une rencontre enrichissante avec une animatrice, qui a présenté la faune sauvage, les différents métiers du zoo ainsi que les parcours de formation permettant d'y accéder. Cette intervention a permis de mieux comprendre les réalités du secteur animalier.

L'animatrice a notamment évoqué la difficulté d'accéder au métier de soigneur animalier, très convoité malgré un nombre de postes limité. Elle a également déconstruit certaines idées reçues en rappelant que ce métier ne se résume pas uniquement au nourrissage et à l'observation des animaux : il implique aussi une part importante de nettoyage des enclos et d'entretien quotidien.

Les élèves ont également découvert le rôle des vétérinaires spécialisés en faune sauvage. Leur mission ne consiste pas seulement à soigner les animaux malades, mais aussi à élaborer leur alimentation, à suivre leur santé globale et à gérer les échanges entre parcs dans une logique de préservation des espèces. Il a été rappelé que les parcs zoologiques jouent un rôle essentiel dans la conservation de la biodiversité, avec notamment des programmes visant à réintroduire certaines espèces menacées dans leur milieu naturel.

Au cours de la journée, les participants ont pu observer de nombreux animaux, dont des girafes et des rhinocéros, et assister à des moments privilégiés comme le goûter des lions et des lémuriers.

Malgré une forte chaleur et plusieurs kilomètres parcourus dans ce vaste parc, en grande partie

boisé et agréable, les élèves ont pleinement profité de cette sortie, ponctuée également d'un tour en petit train.

Mention spéciale à la chèvre naine du parc, que les élèves ne voulaient plus quitter... au point de vouloir ramener des chevreaux au campus !

Enfin, cette journée a aussi été l'occasion de filmer des images en vue de réaliser une vidéo de présentation du Club Vétô, destinée à valoriser ses actions et à susciter l'intérêt de futurs participants pour l'année prochaine.

Une sortie riche en apprentissages et en découvertes, qui a su enthousiasmer l'ensemble des jeunes participants.

Encadrement pédagogique : Claire Chédru et Adelina Monni



PERMANENCES CAMPUS

Samedi 30 et dimanche 31 mai : Emmanuelle Heude

Samedi 6 et dimanche 7 juin : Nadine Caron

Samedi 13 et dimanche 14 juin : Fabienne Martin

Samedi 20 et dimanche 21 juin : Laury Quantin

Samedi 27 et dimanche 28 juin : Fabienne Martin

GARDES DU CENTRE ÉQUESTRE

Samedi 30 et dimanche 31 mai : Marlène Desnos

Samedi 6 et dimanche 7 juin : Marlène Desnos

Samedi 13 et dimanche 14 juin : Audrey Dalancourt

Samedi 20 et dimanche 21 juin : Juliette Audebert

Samedi 27 et dimanche 28 juin : Cassandre Linglet

FORMATIONS & RÉUNION

Mardi 2 juin M : Accueil d'un groupe de la Mission Locale de Dieppe pour une visite du campus : Sandrine Ganaye

Mercredi 3 juin de 11 h à 12 h : Réunion en visio pour la Fête de la Science : Sandrine Ganaye / Olivier Leconte / Adelina Monni

Jeudi 4 juin : Audit Com : Sandrine Ganaye / Cécile Clermont

Vendredi 5 juin de 8 h à 10 h : Réunion avec le CNAM : Donia Avenel

Vendredi 5 juin M : Conseils de Centre et de Perfectionnement : la Direction et les délégués des personnels

Mardi 9 juin de 10 h 30 à 12 h : Réunion bilan du Jobdating : Sandrine Ganaye

Vendredi 12 juin : Assemblée Générale de l'AREA à Houlgate : Sandrine Deguerne / Marion Sensi

Vendredi 12 juin de 9 h à 10 h : Réunion en visio avec ENGIE : Marion Fabulet

PROMOTION DU CAMPUS

Mardi 2 juin 2026 : visite du campus par Mission Locale Dieppe - Campus Yvetot

BRÈVES

L'exploitation agricole du campus organise une nouvelle vente directe de nos produits pour mi juin 2026.

Poulet prêt à cuire : 8,20 € / kg

Pintade prête à cuire : 9,20 € / kg

Poulet vivant : 10,50 € la pièce

Fromage Neufchâtel AOP (vente également proposée)

Précommande obligatoire avant le 1 juin 2026.

N'hésitez pas à en profiter pour vous, votre famille ou pour des repas entre collègues/étudiants !

Pré commande obligatoire au 06 15 47 32 84 (SMS ou appel)

Merci d'indiquer clairement les quantités et le type de produit souhaité.

Merci d'avance pour vos réservations, cela nous aide énormément à valoriser le travail de l'exploitation et les circuits courts !

SORTIES PÉDAGOGIQUES À VENIR

CFA-CFPPA

Mercredi 17 juin : Salon Lin'ovation à Ailly Le Haut Clocher pour les BTSA ACD 1 / BTSA TC 1 : Claudine COUTURIER / Mélanie LECOSSAIS / LENOIR Guillaume

Du mercredi 24 au vendredi 26 juin : Séjour pédagogique à Clécy pour les BTSA ANABIOTEC 1 / TC 1 / ACD 1 / Bioqualim 1 : Xavier DURECU / Julien BRULIN / Juliette BALIEU / Sandrine DEGUERNE

LYCÉE

Lundi 2 juin : La classe de 2^{de} CCE se rendra à l'ESPD Le Phare d'Ailly, situé à Varengeville-sur-Mer, pour une sortie organisée de 9h à 16h. Les élèves seront accompagnés par M. Castex et B. Bizet.

Mercredi 4 juin : Dans le cadre du Prix Liberté, les participants partiront à la découverte du Mémorial de Caen, avec un départ prévu à 7h30 et un retour à 19h00. L'encadrement sera assuré par H. Cardon.

BRÈVES

LE CFA EST CENTRE D'EXAMEN :

Titre pro machinisme les lundi 1 et mardi 2 juin

ECRITS BAC PRO les mercredi 3 et jeudi 4 juin

AE les jeudi 4 et vendredi 5 juin

ORAUX CAPA MA les jeudi 11 et vendredi 12 juin

**ACCÉDER AU BULLETIN
OFFICIEL DU MINISTÈRE
DE L'AGRICULTURE**

**EN UN
CLIC**

LE THERMOMÈTRE GRIMPE : ET SI ON S'INTÉRESSAIT DE PLUS PRÈS AU CLIMAT ?

Accès direct
à Esidoc



CLIMAT : LA DONNÉE CHANGE LA DONNE

Dans Cnes mag n°098 - septembre 2025

Dossier sur les usages de la donnée spatiale en matière de climat. Exemples d'utilisation des données spatiales : projet Thermocity (cartographie des phénomènes thermiques), analyse du cycle de l'eau avec le satellite SWOT, SCO (Space for Climate Observatory), Lab'OT (carte de la hauteur de la végétation du territoire parisien). Présentation de films dont le sujet traite de du dérèglement climatique. Point sur les dangers du climatoscepticisme (ou climatodénialisme). Interview de Jérôme Chave, directeur de recherche au Centre de Recherche sur la Biodiversité et l'Environnement du CNRS : apport des satellites pour la protection des forêts, adaptation de ces dernières au changement climatique, sa position vis-à-vis de la désinformation sur le climat. Chronologie de la Charte internationale "Espace et catastrophes majeures", ses activations. Panorama international des projets du SCO et focus sur le projet TAHATAI en Polynésie française. Témoignages de spécialistes. Point de vue de l'historien des sciences Jacques Arnould.



LUMNI

Site Web

Ce site de Lumni propose un glossaire du climat destiné surtout aux élèves. Il rassemble des définitions simples et claires des principaux termes liés à la météorologie et au climat, comme l'atmosphère, l'effet de serre, les différents types de climats ou encore le cycle de l'eau.

L'objectif est d'aider à mieux comprendre le vocabulaire scientifique utilisé dans l'étude du climat et ses phénomènes. Présenté comme un lexique classé par ordre alphabétique, ce document sert de support pédagogique pour réviser ou découvrir les notions essentielles liées aux enjeux climatiques.



DE PUISSANTS ALLIÉS POUR RÉGULER LE CLIMAT

Dans Sciences et avenir n°903 - mai 2022

Le point sur le rôle des arbres dans la régulation du climat : bref rappel sur la situation de la forêt ; l'absorption du carbone ; les conséquences de la déforestation sur les émissions de CO₂ ; l'évapotranspiration ; des effets sur le sol et le sous-sol ; le débat sur les stratégies de plantations d'arbres. Encadré : l'avis d'une spécialiste sur l'apport des arbres les plus anciens.



**SCANNE ET
REJOINS-NOUS
SUR LES
RÉSEAUX !**



INSTAGRAM



FACEBOOK



TIKTOK

CONTACTEZ-NOUS

Tél. 02 35 95 94 80
campus.yvetot@educagri.fr

WWW.CAMPUS-YVETOT.FR